

prix



2090 Bancada

Geração III

Rev. 01-06-20

GUIA RÁPIDO

Prezado cliente,

Você adquiriu e está recebendo sua Balança Eletrônica de Bancada Prix Modelo 2090.

Temos certeza de que este produto superará suas expectativas.

A Toledo do Brasil está empenhada em comprovar que você fez um bom investimento e optou pelo melhor, aumentando cada vez mais a sua confiança em nossas soluções.

Este manual destina-se a lhe ensinar como operar o produto. Antes de instalar ou ligar seu equipamento, leia atentamente as informações contidas neste Guia Rápido e também no Manual do Usuário que se encontram disponíveis no site **www.toledobrasil.com.br/produtos/manuais**.

Para esclarecimento de dúvidas ou informações adicionais, contate uma das filiais Toledo do Brasil mais próxima de seu estabelecimento fornecida no nosso site.

Sua satisfação é da maior importância para todos nós da Toledo do Brasil, que trabalhamos para lhe oferecer as melhores soluções em pesagem do Brasil.

Desejamos a você muitos anos de uso de sua 2090.

Atenciosamente,



Carlos Alberto Polônio
Coordenador de Marketing
Linha Industrial

ATENÇÃO !

A Toledo do Brasil Indústria de Balanças Ltda., em conformidade com as exigências do Inmetro, informa: Balanças destinadas ao uso geral,

Conforme Portaria Inmetro nº 154, de 12 de agosto de 2005, o item 5, informa que o adquirente desta balança fica obrigado a comunicar imediatamente ao Ipem - Instituto de Pesos e Medidas, sobre a colocação em uso da mesma.

Para obter maiores informações desta medida e dados do Ipem/ Inmetro de sua região, consulte o seguinte site: **www.inmetro.gov.br**.

Para obter maiores detalhes de operações do terminal, consulte o manual do usuário disponível no site **www.toledobrasil.com.br/produtos/manuais**.

1. Introdução	4
1.1 Antes de desembalar seu equipamento	4
1.2 Inspeção da embalagem	4
1.3 Desembalando seu equipamento.....	4
1.4 Recomendações importantes.....	5
2. Conhecendo seu equipamento.....	6
2.1 Acessórios - Roletes ou Prato para Algodão	6
3. Preparação da instalação	7
4. Parafusos de impacto e sobrecarga.....	8
5. Instalando um acessório	9
5.1 Roletes	9
5.2 Pratos para rolos de algodão.....	10
6. Limpeza e manutenção	11
7. Especificações técnicas	12
8. Termo de garantia	13

1. Introdução

1.1 Antes de desembalar seu equipamento



Leia atentamente as informações contidas neste manual.

Para que seu equipamento conserve suas características iniciais e seu perfeito funcionamento com o decorrer do tempo, é fundamental que as instruções e procedimentos aqui descritos sejam efetuados periodicamente em frequência a ser determinada pelos responsáveis pela manutenção de acordo com o uso e as condições de seu ambiente de trabalho. Nossa recomendação é a

frequência mensal para execução destes procedimentos.

ATENÇÃO !

Se as instruções não forem observadas, poderão ocorrer danos ao equipamento, pelos quais a Toledo do Brasil não se responsabilizará.

1.2 Inspeção da embalagem



Verificar se existem avarias visíveis, como partes rompidas, úmidas, etc. Informe ao responsável a fim de garantir a cobertura de seguro, garantias de fabricante, transportadores, etc.

1.3 Desembalando seu equipamento



Leve o equipamento embalado o mais próximo possível do local de instalação.



Recicle a embalagem.

1.4 Recomendações importantes

- O equipamento necessita de cuidados na instalação e uso, para segurança do operador e do próprio equipamento, como recomendamos a seguir.
- Use-o seguindo sempre as instruções do manual.
- Não ligue o equipamento se o cabo de alimentação estiver danificado.

ATENÇÃO !

Nunca use ou instale seu equipamento em **ÁREAS CLASSIFICADAS COMO PERIGOSAS** devido a combustíveis ou atmosfera explosiva.

Em casos específicos, consulte a Engenharia de Soluções da Toledo do Brasil.

ATENÇÃO !

Recomendamos sempre utilizar um estabilizador de energia para ligar seu equipamento na tomada, evitando variações bruscas de tensão, que podem ocasionar danos ao equipamento.

ATENÇÃO !

Este guia contém informações básicas para colocação do equipamento em uso. Para mais detalhes de operação, programação e demais informações, consulte o manual do usuário, disponível no site: www.toledobrasil.com.br/produtos/manuais

2. Conhecendo seu equipamento

Versão Aço Carbono



Versão Inox



2.1 Acessórios - Roletes ou Prato para Algodão

Coluna



Mesa

Roletes



Prato para Algodão



3. Preparação da instalação

ATENÇÃO !

Nunca use ou instale seu equipamento em ÁREAS CLASSIFICADAS COMO PERIGOSAS. Em casos de dúvidas, consulte a Engenharia de Soluções da Toledo do Brasil.

Antes de instalar sua 2090, verifique se o local possui superfície nivelada e sem vibrações.

Para instalar sua balança, siga os seguintes passos.

1. Retire a plataforma de pesagem, retirando-a com cuidado.

Versão Mesa



OU

Versão Coluna



2. Coloque a plataforma no chão para facilitar a instalação.
3. Retire a cobertura da plataforma de pesagem e remova o plástico que cobre a plataforma de pesagem.
4. Para destravar a balança, corte as fitas que arqueiam a base e retire os quatro calços de madeira.

Obs.: Os calços protegem a balança no transporte. Guarde-os para eventual uso.



5. Recoloque a cobertura da plataforma.
6. Confira o nivelamento da balança usando um nível de carpinteiro (nível de carpinteiro não incluso). Caso necessário, utilize uma chave fixa de 1/2" (chave fixa de 1/2" não inclusa), para soltar a porca do pé nivelador.

4. Parafusos de impacto e sobrecarga

ATENÇÃO !

Nunca mexa ou solte as porcas e os parafusos de impacto de sua 2090. Os parafusos de impacto protegem sua 2090 de sobrecargas que possam vir a ocorrer no momento da pesagem e/ou queda de material acidentalmente sobre a plataforma de pesagem.

ATENÇÃO !

Sua balança sai de fábrica com os parafusos de impactos ajustados, caso sejam alterados, a balança perde a garantia de fábrica. São 6 (seis) parafusos que compõem o sistema de impacto e sobrecarga, sendo 4 parafusos nas extremidades da balança e 2 parafusos centrais.

Parafusos de Impacto e Sobrecarga

Parafusos de Impacto e Sobrecarga



Parafuso de Impacto e Sobrecarga Central

Parafusos de Impacto e Sobrecarga



Parafuso de Impacto e Sobrecarga Central



Parafuso de Impacto e Sobrecarga Central

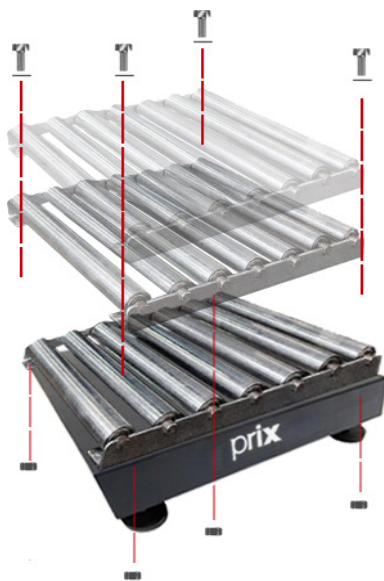


Parafuso de Fixação da Célula de Carga

5. Instalando um acessório

5.1 Roletes

- 1) Caso tenha adquirido a balança com esteira de roletes, o acessório lhe será enviado embalado separadamente da plataforma. Para instalá-lo siga os passos 1 ao 4, vistos anteriormente no capítulo “Instalando sua Balança”.
- 2) Em seguida, posicione o acessório nos 4 furos existentes sobre a plataforma.

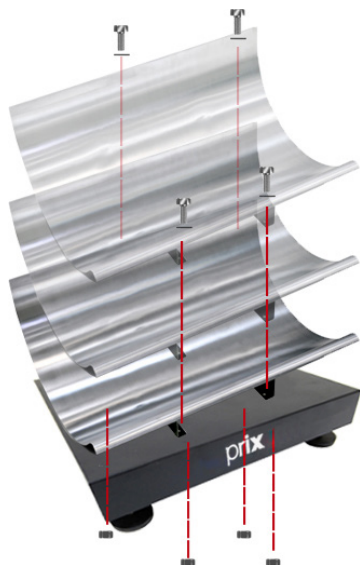


- 3) Instale os 4 parafusos fornecidos, apertando-os adequadamente.
- 4) Recoloque a plataforma sobre a base da balança.

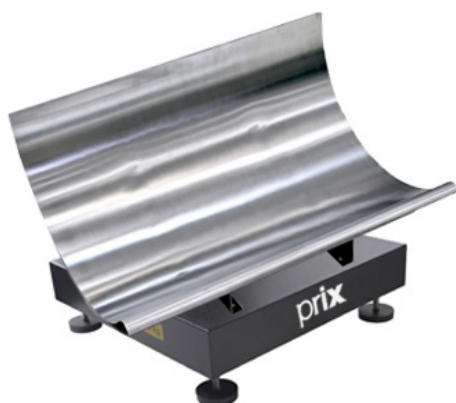


5.2 Pratos para rolos de algodão

- 1) Caso tenha adquirido a balança com prato para rolos de algodão, o acessório lhe será enviado embalado separadamente da plataforma. Para instalá-lo siga os passos 1 ao 4, vistos anteriormente no capítulo “Instalando sua Balança”.
- 2) Em seguida, posicione o acessório nos 4 furos existentes sobre a plataforma.



- 3) Instale os 4 parafusos fornecidos, apertando-os adequadamente.
- 4) Recoloque a plataforma sobre a base da balança.



6. Limpeza e manutenção

Para limpar a plataforma use pano umedecido com água e sabão neutro. (Se a 2090 for de aço inoxidável, consulte o Manual de Cuidados de Balanças Inox, que acompanha o produto).

- Nunca lave a balança e a área a sua volta (exclusivo para balanças em aço carbono).
- Não deixe peso sobre a plataforma da balança após o uso.

ATENÇÃO !

A 2090 possui célula de carga com proteção contra poeiras e penetração de água por imersão. A limpeza NÃO deve ser realizada por meio de jatos de ar ou água sob pressão, dirigidos contra a membrana, assim como objetos contundentes, sob pena de danificá-la permanentemente.

Para transportar a balança é preciso:

- Desligar o terminal de pesagem;
- Travar a balança, por motivo de segurança, e para garantia do perfeito funcionamento de seu equipamento. Retire a plataforma de pesagem e coloque os quatro calços de madeira. Para prendê-los é preciso envolver a base com fita crepe ou similar;
- Observe também nos respectivos manuais as recomendações feitas para o terminal de pesagem.

ATENÇÃO !

Para os modelos 2090 com indicação remota (sem coluna), os conectores de interligação da plataforma ao TI 400, são à prova de jatos de água e poeira, conforme IP-65, quando estiverem devidamente apertados. Não os deixe, todavia, largados no chão para que não sofram acidentes, sejam alagados, e sejam danificados.

7. Especificações técnicas

TEMPERATURA	0° a +40° C	
UMIDADE DO AR	10% a 90%	Sem condensação
MATERIAL	Base e plataforma em aço carbono SAE-1020	
	Base a plataforma em aço inox AISI-304	
GRAU DE PROTEÇÃO	Plataforma	IP68
COLUNA	Versão de 0,5 m	
DIMENSÕES	Plataforma (40x40)	400 mm (L) x 120 mm (A) x 400 mm (P)
	Plataforma (50x50)	500 mm (L) x 128 mm (A) x 500 mm (P)
	Embalagem (40x40)	485 mm (L) x 290 mm (A) x 485 mm (P)
	Embalagem (50x50)	585 mm (L) x 290 mm (A) x 585 mm (P)
PESO LÍQUIDO	Mesa (40x40)	17 kg
	Mesa (50x50)	26 kg
PESO EMBALADO	Mesa (40x40)	18 kg
	Mesa (50x50)	27 kg

8. Termo de garantia

A Toledo do Brasil garante seus produtos contra defeitos de fabricação (material e mão de obra) pelos prazos a seguir, contados da data da nota fiscal, desde que tenham sido corretamente operados, instalados e mantidos de acordo com suas especificações e este manual. Nos prazos de garantia a seguir estabelecidos já estão computados o prazo de garantia legal e o prazo de garantia contratual.

Software

A Toledo do Brasil garante que o software desenvolvido e/ou fornecido por ela desempenhará as funções descritas em sua documentação correspondente, desde que instalado corretamente. Softwares ou programas de computador da natureza e complexidade equivalente ao objeto desse fornecimento, embora exaustivamente testados, não são livres de defeitos e, na ocorrência destes, a licenciante se compromete a envidar os melhores esforços para saná-los em tempo razoável. A Toledo do Brasil não garante que o software esteja livre de erros, que o Comprador e/ou Licenciado será capaz de operá-lo sem interrupções ou que seja invulnerável contra eventuais ataques ou invasões. O período de garantia é o mesmo que o dado pela Toledo do Brasil para o equipamento com o qual ele foi vendido e trabalhará. Caso o software não tenha sido vendido em conjunto com algum equipamento da Toledo do Brasil, aplicam-se de forma exclusiva os termos gerais de uso da licença correspondente ao software. Se nenhum contrato for aplicável, o período de garantia será de 90 (noventa) dias.

Produtos

6 meses - Baterias que alimentam eletricamente os produtos Toledo do Brasil, Cabeçotes de Impressão, Etiquetas Térmicas Toledo do Brasil, Pesos e Massas padrão.

1 ano - Todos os demais não citados acima, incluindo softwares e sistemas de pesagens, exceto os modelos com 5 anos de garantia citados a seguir.

5 anos - Balanças Rodoviárias, Ferroviárias e Rodoferroviárias e Kit Pin Load Cell com células de carga digitais.

- Se ocorrer defeito de fabricação durante o período de garantia, a responsabilidade da Toledo do Brasil será limitada ao fornecimento gratuito do material e do tempo do técnico aplicado no serviço para colocação do produto em operação, desde que o Cliente envie o equipamento à Toledo do Brasil ou pague as horas gastas pelo técnico durante a viagem, bem como as despesas de refeição, estada, quilometragem e pedágio e ainda as despesas de transporte de peças e pesos-padrão.
- No caso de produtos fabricados por terceiros e revendidos pela Toledo do Brasil (PCs, Scanners, Impressoras, CLPs, Etiquetadores e outros), será repassada ao Cliente a garantia do fabricante, cuja data base será a data da fatura para a Toledo do Brasil.
- A garantia não cobre peças de desgaste normal.
- Se o Cliente solicitar a execução de serviços, no período de garantia, fora do horário normal de trabalho da Toledo do Brasil, será cobrada a taxa de serviço extraordinário.

- Não estão incluídas na garantia eventuais visitas solicitadas para limpeza ou ajuste do produto, devido ao desgaste decorrente do uso normal.
- A garantia perderá a validade se o produto for operado acima da capacidade máxima de carga estabelecida ou sofrer defeitos oriundos de maus-tratos, acidentes, descuidos, variações na alimentação elétrica, descargas atmosféricas, interferência de pessoas não autorizadas, usado de forma inadequada ou se o cliente fizer a instalação de equipamentos instaláveis pela Toledo do Brasil.
- A garantia somente será válida se os ajustes finais, testes e partida do equipamento, quando aplicáveis, tiverem sido supervisionados e aprovados pela Toledo do Brasil.
- As peças e acessórios substituídos em garantia serão de propriedade da Toledo do Brasil.

Uso da Garantia

Para efeito de garantia, apresente a Nota Fiscal de compra do equipamento contendo seu número de série.

A Toledo do Brasil não autoriza nenhuma pessoa ou entidade a assumir, por sua conta, qualquer outra responsabilidade relativa à garantia de seus produtos além das aqui explicitadas.

Para mais informações, consulte as Condições Gerais de Fornecimento da Toledo do Brasil no site <http://www.toledobrasil.com.br/condicoes>.

PARA SUAS ANOTAÇÕES

Toledo do Brasil

Indústria de Balanças Ltda.

Vendas e assistência técnica próprias em todo o Brasil

Araçatuba, SP	(18) 3303 - 7000	Maringá, PR	(44) 3306 - 8400
Belém, PA	(91) 3182 - 8900	Porto Alegre (Canoas), RS	(51) 3406 - 7500
Belo Horizonte, MG	(31) 3326 - 9700	Recife, PE	(81) 3878 - 8300
Campinas (Valinhos), SP	(19) 3829 - 5800	Ribeirão Preto, SP	(16) 3968 - 4800
Campo Grande, MS	(67) 3303 - 9600	Rio de Janeiro, RJ	(21) 3544 - 7700
Cuiabá, MT	(65) 3928 - 9400	Salvador (Lauro de Freitas), BA	(71) 3505 - 9800
Curitiba (Pinhais), PR	(41) 3521 - 8500	São José dos Campos, SP	(12) 3203 - 8700
Fortaleza, CE	(85) 3391 - 8100	São Paulo (São Bernardo do Campo), SP	(11) 4356 - 9404
Goânia, GO	(62) 3612 - 8200	Uberlândia, MG	(34) 3303 - 9500
Manaus, AM	(92) 3212 - 8600	Vitória (Serra), ES	(27) 3182 - 9900