

prix



HR

Rev. 00-12-17

GUIA RÁPIDO

Prezado cliente,

Você adquiriu e está recebendo sua balança, Modelo Prix HR.

A Toledo do Brasil está empenhada em comprovar que você fez um bom investimento e optou pelo melhor, aumentando cada vez mais a sua confiança em nossas soluções.

Este manual destina-se a lhe ensinar como operar o produto. Antes de instalar ou ligar seu equipamento, leia atentamente as informações contidas neste Guia Rápido.

Para esclarecimento de dúvidas ou informações adicionais, contate uma das filiais Toledo do Brasil mais próxima de seu estabelecimento fornecida no nosso site.

Sua satisfação é da maior importância para todos nós da Toledo do Brasil, que trabalhamos para lhe oferecer as melhores soluções em pesagem do Brasil.

Temos certeza de que este produto superará suas expectativas.

Desejamos a você muitos anos de uso de sua balança.

Atenciosamente,



Edgard Grigoletti Junior
Analista de Produtos

ATENÇÃO !

A Toledo do Brasil Indústria de Balanças Ltda., em conformidade com as exigências do Inmetro, informa: Balanças destinadas ao uso geral,

Conforme Portaria Inmetro nº 154, de 12 de agosto de 2005, o item 5, informa que o adquirente desta balança fica obrigado a comunicar imediatamente ao Ipem - Instituto de Pesos e Medidas, sobre a colocação em uso da mesma.

Para obter maiores informações desta medida e dados do Ipem/ Inmetro de sua região, consulte o seguinte site: **www.inmetro.gov.br**.

Para obter maiores detalhes de operações do terminal, consulte o manual do usuário disponível no site **www.toledobrasil.com.br/produtos/manuais**.

1. Introdução	4
1.1 Antes de desembalar seu equipamento.....	4
1.2 Inspeção da embalagem	4
1.3 Desembalando seu equipamento	4
1.4 Conteúdo da embalagem.....	4
1.5 Recomendações importantes.....	5
2. Conhecendo seu equipamento	6
2.1 Características	6
3. Instalando sua balança.....	7
4. Operando sua balança	9
4.1 Cuidados na operação	9
5. Recomendações importantes.....	10
6. Especificações técnicas	11
7. Termo de garantia	12

1. Introdução

1.1 Antes de desembalar seu equipamento



Leia atentamente as informações contidas neste manual.

Para que seu equipamento conserve suas características iniciais e seu perfeito funcionamento com o decorrer do tempo, é fundamental que as instruções e procedimentos aqui descritos sejam efetuados periodicamente em frequência a ser determinada pelos responsáveis pela manutenção de acordo com o uso e as condições de seu ambiente de trabalho. Nossa recomendação é a frequência mensal para execução destes procedimentos.

ATENÇÃO !

Se as instruções não forem observadas, poderão ocorrer danos ao equipamento, pelos quais a Toledo do Brasil não se responsabilizará.

1.2 Inspeção da embalagem



Verificar se existem avarias visíveis, como partes rompidas, úmidas, etc. Informe ao responsável a fim de garantir a cobertura de seguro, garantias de fabricante, transportadores, etc.

1.3 Desembalando seu equipamento



Leve o equipamento embalado o mais próximo possível do local de instalação.



Recicle a embalagem.

1.4 Conteúdo da embalagem

1 Plataforma de Pesagem

1 Terminal de Pesagem TI 500

1.5 Recomendações importantes

- O equipamento necessita de cuidados na instalação e uso, para segurança do operador e do próprio equipamento, como recomendamos a seguir.
- Use-o seguindo sempre as instruções do manual.
- Não ligue o equipamento se o cabo de alimentação estiver danificado.

ATENÇÃO !

Nunca use ou instale seu equipamento em **ÁREAS CLASSIFICADAS COMO PERIGOSAS** devido a combustíveis ou atmosfera explosiva.

Em casos específicos, consulte a Engenharia de Soluções da Toledo do Brasil.

ATENÇÃO !

Recomendamos sempre utilizar um estabilizador de energia para ligar seu equipamento na tomada, evitando variações bruscas de tensão, que podem ocasionar danos ao equipamento.

ATENÇÃO !

Este guia contém informações básicas para colocação do equipamento em uso. Para mais detalhes de operação, programação e demais informações, consulte o manual do usuário do TI 500, disponível no site: www.toledobrasil.com.br/produtos/manuais

2. Conhecendo seu equipamento



Plataforma HR

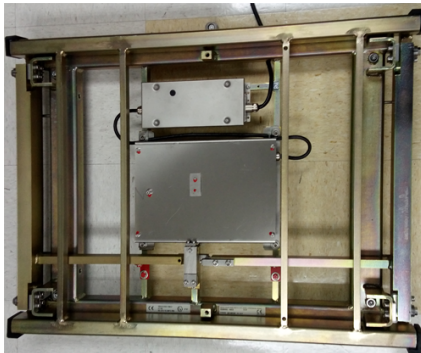
2.1 Características

- Grau de proteção:
 - ISBBP: IP54;
 - ISDCP/ISBBS/ISDCS: IP65;
 - ISEDE: IP65;
 - ISIGG: IP67.
- Até 62.000 incrementos;
- Plataforma em aço inoxidável AISI 304;
- Resolução interna permite excelente exatidão, alta velocidade de resposta nas pesagens;
- Interligação com terminal TI 500.

3. Instalando sua balança

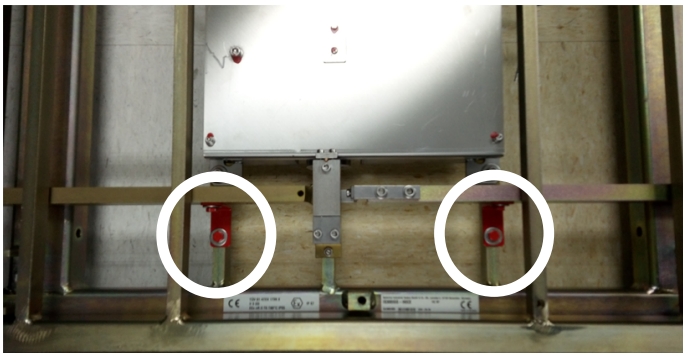
Para a correta instalação da balança é preciso:

- O piso onde a balança será colocada deverá ser razoavelmente capaz de suportar o peso da plataforma de pesagem em seus pontos de apoio quando esta estiver com a carga máxima. Ao mesmo tempo, ele deverá ser estável a ponto de não transmitir vibrações durante o trabalho de pesagem. Isto deve ser observado na instalação da plataforma de pesagem em sistemas de carregamento e assemelhados.
- O local de instalação selecionado deve ser livre de vibrações causadas por maquinário próximo.
- Deve ser evitada a queda de peso sobre a plataforma, impactos e choques laterais.
- Antes de utilizar a plataforma, é necessário que solte as travas de segurança (na cor vermelha) para transporte.
- Para isso, remova a tampa superior da plataforma, permitindo acesso a parte interna da plataforma, conforme imagem abaixo.



Exemplo: Modelos de 150 e 300 kg

- Utilize uma chave fixa, solte os parafusos e retire as travas. Guarde-as para futuros transportes.



- Recoloque a tampa superior da plataforma, verifique o nível que está fixado na plataforma, o mesmo deverá estar, conforme imagem abaixo. Caso seja necessário o ajuste, utilize os pés, rosqueando-os, até que atinja o nível ideal.

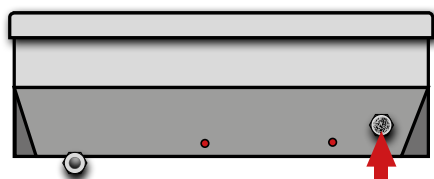


Correto

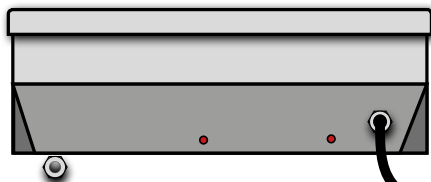
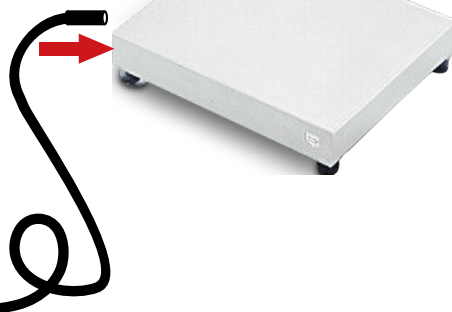


Incorreto

- Em seguida, conecte a plataforma ao terminal de pesagem.



Plataformas sem cabo



Plataformas com cabo

ATENÇÃO !

O conector OBRIGATORIAMENTE deverá estar fixado (rosqueado) ao máximo, a fim de evitar problemas metrológicos.

- Ligue o TI 500 e aguarde o processo de inicialização.
- Ao término, a balança estará pronta para operação.

4. Operando sua balança

Consulte as instruções de operações no manual do usuário do terminal de pesagem.

4.1 Cuidados na operação

Durante a operação realize algumas operações cuidadosamente para aumentar a vida útil da balança. São elas:

- Evite jogar cargas sobre a plataforma de pesagem.
- Não permita que a plataforma de pesagem sofra choques laterais.

ATENÇÃO !

Este guia contém informações básicas para colocação do equipamento em uso. Para mais detalhes de instalação, operação e demais informações, consulte o manual do usuário do TI 500 código 3474446, disponível no site: www.toledobrasil.com.br/produtos/manuais

5. Recomendações importantes

- Para limpar a plataforma, use pano umedecido com água e sabão neutro.
- Evite deixar peso sobre a plataforma, após seu uso.
- Leia atentamente as recomendações contidas no manual do usuário do terminal de pesagem.
- Nunca use benzina, thinner, álcool ou outros solventes químicos na limpeza de sua balança.
- Remova sujeiras e depósitos do interior da plataforma a intervalos regulares.

ATENÇÃO !

A violação dos lacres da plataforma e do terminal de pesagem por pessoas não autorizadas pela Toledo do Brasil, ocasionará a perda da garantia do equipamento. A violação dos lacres, dentro e fora do período de garantia, por técnico não autorizado pelo Ipem do seu estado poderá resultar em multa e interdição da balança.

6. Especificações técnicas

CAPACIDADE DE PESAGEM	0,62 kg x 0,01 g 3,1 kg x 0,1 g 6 kg x 1 g 6,1 kg x 0,1 g 16 kg x 1 g 34 kg x 1 g 35 kg x 1 g 64 kg x 10 g 150 kg x 10 g 300 kg x 10 g	
CONSTRUÇÃO	Aço Inox AISI 304	
GRAU DE PROTEÇÃO	IP68	
TEMPERATURA	+0° a +40° C	
UMIDADE DO AR	10% a 95%	Sem condensação
DIMENSÕES	Plataforma	
	ISBBP-06-H	236 mm (L) x 146 mm (A) x 266 mm (P)
	ISBBP-3/6-H	236 mm (L) x 117 mm (A) x 266 mm (P)
	ISBBS-3/6-H	236 mm (L) x 117 mm (A) x 266 mm (P)
	ISDCP-6-S	350 mm (L) x 134 mm (A) x 240 mm (P)
	ISEDE-16/34-H/64-S	400 mm (L) x 120 mm (A) x 300 mm (P)
	ISDCS-16/35-H	370 mm (L) x 150 mm (A) x 260 mm (P)
	IS150/300IGG-H	800 mm (L) x 117 mm (A) x 600 mm (P)
	Embalagem	
	ISBBP-06-H	236 mm (L) x 146 mm (A) x 266 mm (P)
	ISBBP-3/6-H	236 mm (L) x 117 mm (A) x 266 mm (P)
	ISBBS-3/6-H	570 mm (L) x 370 mm (A) x 400 mm (P)
	ISDCP-6-S	570 mm (L) x 370 mm (A) x 400 mm (P)
	ISEDE-16/34-H/64-S	730 mm (L) x 370 mm (A) x 740 mm (P)
ISDCS-35-H	510 mm (L) x 410 mm (A) x 440 mm (P)	
IS150/300IGG-H	920 mm (L) x 450 mm (A) x 720 mm (P)	
PESO LÍQUIDO	ISBBP-H	8 kg
	ISBBP-H	
	ISBBS-H	
	ISDCP-S	
	ISEDE-H/S	16 kg
	ISDCS-H	14 kg
	ISIGG-H	70 kg
PESO EMBALADO	ISBBP-H	10 kg
	ISBBP-H	
	ISBBS-H	
	ISDCP-S	
	ISEDE-H/S	21 kg
	ISDCS-H	17 kg
	ISIGG-H	85 kg
INMETRO	Aprovada pela portaria	129 / 17
	Classe de exatidão	II

7. Termo de garantia

A Toledo do Brasil garante seus produtos contra defeitos de fabricação (material e mão de obra) pelos prazos a seguir, contados da data da nota fiscal, desde que tenham sido corretamente operados, instalados e mantidos de acordo com suas especificações e este manual. Nos prazos de garantia a seguir estabelecidos já estão computados o prazo de garantia legal e o prazo de garantia contratual.

Software

A Toledo do Brasil garante que o software desenvolvido e/ou fornecido por ela desempenhará as funções descritas em sua documentação correspondente, desde que instalado corretamente. Softwares ou programas de computador da natureza e complexidade equivalente ao objeto desse fornecimento, embora exaustivamente testados, não são livres de defeitos e, na ocorrência destes, a licenciante se compromete a envidar os melhores esforços para saná-los em tempo razoável. A Toledo do Brasil não garante que o software esteja livre de erros, que o Comprador e/ou Licenciado será capaz de operá-lo sem interrupções ou que seja invulnerável contra eventuais ataques ou invasões. O período de garantia é o mesmo que o dado pela Toledo do Brasil para o equipamento com o qual ele foi vendido e trabalhará. Caso o software não tenha sido vendido em conjunto com algum equipamento da Toledo do Brasil, aplicar-se-á de forma exclusiva os termos gerais de uso da licença correspondente ao software. Se nenhum contrato for aplicável, o período de garantia será de 90 (noventa) dias.

Produtos

6 meses - Baterias que alimentam eletricamente os produtos Toledo do Brasil, Cabeçotes de Impressão, Etiquetas Térmicas Toledo do Brasil, Pesos e Massas padrão.

1 ano - Todos os demais não citados acima, incluindo softwares e sistemas de pesagens, exceto os modelos com 5 anos de garantia citados a seguir.

5 anos - Balanças Rodoviárias, Ferroviárias e Rodoferroviárias e Kit Pin Load Cell com células de carga digitais.

- Se ocorrer defeito de fabricação durante o período de garantia, a responsabilidade da Toledo do Brasil será limitada ao fornecimento gratuito do material e do tempo do técnico aplicado no serviço para colocação do produto em operação, desde que o Cliente envie o equipamento à Toledo do Brasil ou pague as horas gastas pelo técnico durante a viagem, bem como as despesas de refeição, estada, quilometragem e pedágio e ainda as despesas de transporte de peças e pesos-padrão.
- No caso de produtos fabricados por terceiros e revendidos pela Toledo do Brasil (PCs, Scanners, Impressoras, CLPs, Etiquetadores e outros), será repassada ao Cliente a garantia do fabricante, cuja data base será a data da fatura para a Toledo do Brasil.
- A garantia não cobre peças de desgaste normal.

- Se o Cliente solicitar a execução de serviços, no período de garantia, fora do horário normal de trabalho da Toledo do Brasil, será cobrada a taxa de serviço extraordinário.
- Não estão incluídas na garantia eventuais visitas solicitadas para limpeza ou ajuste do produto, devido ao desgaste decorrente do uso normal.
- A garantia perderá a validade se o produto for operado acima da capacidade máxima de carga estabelecida ou sofrer defeitos oriundos de maus-tratos, acidentes, descuidos, variações na alimentação elétrica, descargas atmosféricas, interferência de pessoas não autorizadas, usado de forma inadequada ou se o cliente fizer a instalação de equipamentos instaláveis pela Toledo do Brasil.
- A garantia somente será válida se os ajustes finais, testes e partida do equipamento, quando aplicáveis, tiverem sido supervisionados e aprovados pela Toledo do Brasil.
- As peças e acessórios substituídos em garantia serão de propriedade da Toledo do Brasil.

Uso da Garantia

Para efeito de garantia, apresente a Nota Fiscal de compra do equipamento contendo seu número de série.

A Toledo do Brasil não autoriza nenhuma pessoa ou entidade a assumir, por sua conta, qualquer outra responsabilidade relativa à garantia de seus produtos além das aqui explicitadas.

Para mais informações, consulte as Condições Gerais de Fornecimento da Toledo do Brasil no site <http://www.toledobrasil.com.br/condicoes>.

Toledo do Brasil

Indústria de Balanças Ltda.

Vendas e assistência técnica próprias em todo o Brasil

Araçatuba, SP	(18) 3303 - 7000	Maringá, PR	(44) 3306 - 8400
Belém, PA	(91) 3182 - 8900	Porto Alegre (Canoas), RS	(51) 3406 - 7500
Belo Horizonte, MG	(31) 3326 - 9700	Recife, PE	(81) 3878 - 8300
Campinas (Valinhos), SP	(19) 3829 - 5800	Ribeirão Preto, SP	(16) 3968 - 4800
Campo Grande, MS	(67) 3303 - 9600	Rio de Janeiro, RJ	(21) 3544 - 7700
Cuiabá, MT	(65) 3928 - 9400	Salvador (Lauro de Freitas), BA	(71) 3505 - 9800
Curitiba (Pinhais), PR	(41) 3521 - 8500	São José dos Campos, SP	(12) 3203 - 8700
Fortaleza, CE	(85) 3391 - 8100	São Paulo (São Bernardo do Campo), SP	(11) 4356 - 9404
Goânia, GO	(62) 3612 - 8200	Uberlândia, MG	(34) 3303 - 9500
Manaus, AM	(92) 3212 - 8600	Vitória (Serra), ES	(27) 3182 - 9900